

С о д е р ж а н и е а л ь б о м а

Условные обозначения:

66
ист

64

Издательство «Строиздат» Ленинград, 1966 г.
 Серия 1435-3
 Выпуск 2
 Лист 1

№ п/п	Наименование листов	Лист	Стр.
1	Содержание альбома и условные обозначения	1	2
2	Пояснительная записка.	2	3
3	Полотна однопольных и двухпольных ворот Спецификация материалов	3	4
4	Полотно однопольных ворот Общий вид	4	5
5	то же Секция полотна (левая)	5	6
6	то же Секция полотна (правая)	6	7
7	то же Рама полотна (левая)	7	8
8	то же Рама полотна (правая)	8	9
9	Полотно двухпольных ворот Общий вид	9	10
10	то же Секция полотна (левая)	10	11
11	то же Секция полотна (правая)	11	12
12	то же Рама полотна (левая)	12	13
13	то же Рама полотна (правая)	13	14
14	Полотно однопольных и двухпольных ворот Калитка.	14	15
15	то же Рама калитки	15	16
16	то же Узлы рам	16	17
17	то же Узлы уплотнения зазоров и ограждения над воротами.	17	18

- Номер узла
- Номер листа, где этот узел изображен.
- Отверстия под винты или заклепки.
- Винт ГОСТ 1490-62
- Заклепка ГОСТ 10299-62
- Шов сварной заводской видимый
- Шов сварной заводской невидимый
- Шов сварной заводской встык
- Шов сварной монтажный
- Утеплитель - полистирольный пенопласт ПСБ
- Специальный профиль - губчатая резина в плотной оболочке - морозостойкая, озоностойкая.
- Винт ГОСТ 1489-62.

ТД 1966г	Ворота промышленные звоние Раздвижные однопольные и двухпольные Размером 3,6 × 3,0 и 3,6 × 3,6 м	Серия 1435-3 Выпуск 2
	Полотна однопольных и двухпольных ворот Содержание альбома и условные обозначения	Лист 1

9635-02 3

Пояснительная записка.

I Общая часть.

Настоящий выпуск 2, серии 1435-3 содержит рабочие чертежи КМ полотен ворот промышленных зданий. Рабочие чертежи разработаны в соответствии с планом типового проектирования на 1966г (общий раздел п 4а) на основе технических решений (шифр 737-66а), утвержденных управлением типоброга проектирования Госатроя СССР 16 августа 1966г. Выпуск состоит из пояснительной записки, технических условий и рабочих чертежей КМ. Архитектурно-строительная часть, механизмы открывания и электротехническая часть приведены в серии 1435-3, выпуски 1,3,4,5.

II Назначение и область применения

Разработанные полотна предназначены для раздвижных однопальных и двухпальных автоторожных ворот размерами 36×30 и 36×36 м и рассчитаны на ветровые нагрузки I-IV географических районов СССР. В конструкциях ворот холодных зданий утеплитель исключается.

III Конструктивная часть.

Все элементы полотен ворот изготавливаются из стали ВКСт.3к1 для сварных конструкций по ГОСТ 380-60* с дополнительными гарантиями загиба в холодном состоянии согласно п. 19г, и предельного содержания химических элементов, согласно пп. 15 и 16 ГОСТ 380-60*. Каркас полотен состоит из гнутых профилей швеллерного поперечного сечения. Между листами обшивки укладывается утеплитель из пенопласта ПСБ толщиной 60мм.

Соединения обшивки с каркасом приняты в соответствии с техническими решениями (шифр 737-66а) клеезаклепочными с одной стороны и клевиновыми с другой. Склеивание металлических листов обшивки с пенопластом и каркасом производится клеем 88н (ТУМХПУТ 880-58) или эпоксидным клеем. По условиям транспортировки однопальные ворота изготавливаются в виде двух отдельных полотен.

Укрепительная сварка и сварка производится на площадке.

IV Технические условия на изготовление и монтаж ворот.

1. Все элементы и узлы должны быть изготовлены в полном соответствии с чертежами, спецификацией, а также с настоящими техническими условиями.
2. Изготовление и монтаж производится в соответствии с главой СНиП II-В5-62 "Металлические конструкции. Правила изготовления, монтажа и приемки".
3. При сборке полотен должен производиться межоперационный контроль за равномерным нанесением клея и качеством склеивания элементов.
4. Все отверстия под заклепки $d = 3$ мм и винты МЗ сверлить в раме каркаса и листах обшивки совместно.
5. Деформации полотен (отклонения от плоскости) не должны превышать 2мм.
6. Непараллельность стоек каркаса полотен не должна превышать 2мм.
7. Монтаж элементов полотен ворот производится после приемки обрамления проемов. При приеме обрамления следует проверять соответствие

размеров и положения закладных деталей проектным.

в. Каркас должен быть окрашен, кроме наружной стороны, подол швеллеров и которым приклеивается обшивка.

г. В местах монтажной сварки (при укрупнительной сборке) пенопласт защитить асбестовым листом (не асбестоцементом) толщиной 6мм.

ю. Полотна ворот должны быть огрунтованы на месте их изготовления с выполнением требований СНиП II-В, 5-62.

и. Окраска полотен должна производиться с выполнением требований СНиП II-В, 5-62. и II-В, 6-62.

д. При отсутствии на месте изготовления соответствующего оборудования для клепки, крепление обшивки допускается на винтах с обеих сторон полотна.

И.П. Мухоморов
Инженер
Дата выдачи: 1966г.

И.П. Мухоморов
Инженер
Дата выдачи: 1966г.

И.П. Мухоморов
Инженер
Дата выдачи: 1966г.

И.П. Мухоморов
Инженер
Дата выдачи: 1966г.

ТА 1966г.	Ворота промышленных зданий.	Серия
	Раздвижные однопальные и двупальные Полотна однопальных и двухпальных ворот пояснительная записка	1.435-3 Выпуск 2
		Лист
		2

Спецификация

материалов.

Полотна раздвижных однополтных ворот

Полотна раздвижных двухполтных ворот

Марка стали	№ п.п.	Вид профиля и ГОСТ	Профиль или сечение	Вес стали в кг по элементам полотна:			Вес утеплителя в кг	Вес резины в кг	Вес обшивки в кг	Вес клея в кг
				Рамы	Обшивки	Крепежи изделия				
ВК Ст. 3КП ГОСТ 380-60 (см. примеч.)	1	Швеллер гнутый ГОСТ 8278-63	C 60x50x3	138,3	-	-	138,3			
	2	Швеллер гнутый ГОСТ 8278-63	C 50x40x2,5	8,7	-	-	8,7			
	3	Уголок гнутый ГОСТ 8276-63	L 40x4	6,9	-	-	6,9			
	4	Полосовая сталь ГОСТ 103-57*	- δ=10	1,0	-	-	1,0			
	5	Полосовая сталь ГОСТ 103-57*	- δ=4	7,7	-	-	7,7			
	6	Рулонная сталь ГОСТ 8597-57	- δ=12	1,7	208,0	-	209,7			
	7	Винты ГОСТ 1489-62	M 3x6	-	-	0,4	0,4			
	8	Заклепки ГОСТ 10299-62	3x9	-	-	0,4	0,4			
	9	Винты ГОСТ 1489-62	M 6x10	-	-	0,1	0,1			
Вес элементов полотна:				164,3	208,0	0,9	373,2	19,8	0,5	15
Вес полотна:				415 кг.						

Марка стали	№ п.п.	Вид профиля и ГОСТ	Профиль или сечение	Вес стали в кг по элементам полотна:			Вес утеплителя в кг	Вес резины в кг	Вес обшивки в кг	Вес клея в кг
				Рамы	Обшивки	Крепежи изделия				
ВК Ст. 3КП ГОСТ 380-60 (см. примеч.)	1	Швеллер гнутый ГОСТ 8278-63	C 60x50x3	145,0	-	-	145,0			
	2	Швеллер гнутый ГОСТ 8278-63	C 50x40x2,5	8,7	-	-	8,7			
	3	Уголок гнутый ГОСТ 8276-63	L 40x4	13,8	-	-	13,8			
	4	Полосовая сталь ГОСТ 103-57*	- δ=10	2,0	-	-	2,0			
	5	Полосовая сталь ГОСТ 103-57*	- δ=4	9,0	-	-	9,0			
	6	Круглая сталь ГОСТ 2590-57*	φ-10	1,9	-	-	1,9			
	7	Рулонная сталь ГОСТ 8597-57	- δ=12	5,0	208,0	-	213,0			
	8	Винты ГОСТ 1489-62	M 3x6	-	-	0,4	0,4			
	9	Заклепки ГОСТ 10299-62	3x9	-	-	0,4	0,4			
	10	Винты ГОСТ 1489-62	M 6x10	-	-	0,2	0,2			
Вес элементов полотна:				185,4	208,0	1,0	394,4	19,8	1,5	7
Вес полотна:				423 кг.						

Марка стали	№ п.п.	Вид профиля и ГОСТ	Профиль или сечение	Вес стали в кг по элементам полотна:			Вес утеплителя в кг	Вес резины в кг	Вес обшивки в кг	Вес клея в кг
				Рамы	Обшивки	Крепежи изделия				
ВК Ст. 3КП ГОСТ 380-60 (см. примеч.)	1	Швеллер гнутый ГОСТ 8278-63	C 60x50x3	151,3	-	-	151,3			
	2	Швеллер гнутый ГОСТ 8278-63	C 50x40x2,5	8,7	-	-	8,7			
	3	Уголок гнутый ГОСТ 8276-63	L 40x4	8,3	-	-	8,3			
	4	Полосовая сталь ГОСТ 103-57*	- δ=10	1,0	-	-	1,0			
	5	Полосовая сталь ГОСТ 103-57*	- δ=4	7,7	-	-	7,7			
	6	Рулонная сталь ГОСТ 8597-57	- δ=12	2,0	247,0	-	249,0			
	7	Винты ГОСТ 1489-62	M 3x6	-	-	0,5	0,5			
	8	Заклепки ГОСТ 10299-62	3x9	-	-	0,5	0,5			
	9	Винты ГОСТ 1489-62	M 6x10	-	-	0,1	0,1			
Вес элементов полотна:				179,0	247,0	1,1	427,1	23,8	0,6	18
Вес полотна:				478 кг.						

Марка стали	№ п.п.	Вид профиля и ГОСТ	Профиль или сечение	Вес стали в кг по элементам полотна:			Вес утеплителя в кг	Вес резины в кг	Вес обшивки в кг	Вес клея в кг
				Рамы	Обшивки	Крепежи изделия				
ВК Ст. 3КП ГОСТ 380-60 (см. примеч.)	1	Швеллер гнутый ГОСТ 8278-63	C 60x50x3	157,5	-	-	157,5			
	2	Швеллер гнутый ГОСТ 8278-63	C 50x40x2,5	8,7	-	-	8,7			
	3	Уголок гнутый ГОСТ 8276-63	L 40x4	16,6	-	-	16,6			
	4	Полосовая сталь ГОСТ 103-57*	- δ=10	2,0	-	-	2,0			
	5	Полосовая сталь ГОСТ 103-57*	- δ=4	9,0	-	-	9,0			
	6	Круглая сталь ГОСТ 2590-57*	φ-10	2,3	-	-	2,3			
	7	Рулонная сталь ГОСТ 8597-57	- δ=12	5,8	246,0	-	251,8			
	8	Винты ГОСТ 1489-62	M 3x6	-	-	0,5	0,5			
	9	Заклепки ГОСТ 10299-62	3x9	-	-	0,5	0,5			
	10	Винты ГОСТ 1489-62	M 6x10	-	-	0,2	0,2			
Вес элементов полотна:				201,9	246,0	1,2	449,1	23,8	1,8	8
Вес полотна:				483 кг.						

Примечания:
 1. Сталь ВК Ст. 3КП для сварных конструкций по ГОСТ 380-60* с дополнительными гарантиями
 2. Вклад в комплект поставки согласно п.19* и предельного содержания химических элементов, согласно п.15 и 16 ГОСТ 380-60*
 3. Вес стали для конструкций ограждений ворот дан на листе 1.
 * - Специальный профиль изготавливается по требованиям заказчика по ТРТУ 38-5-204-65.

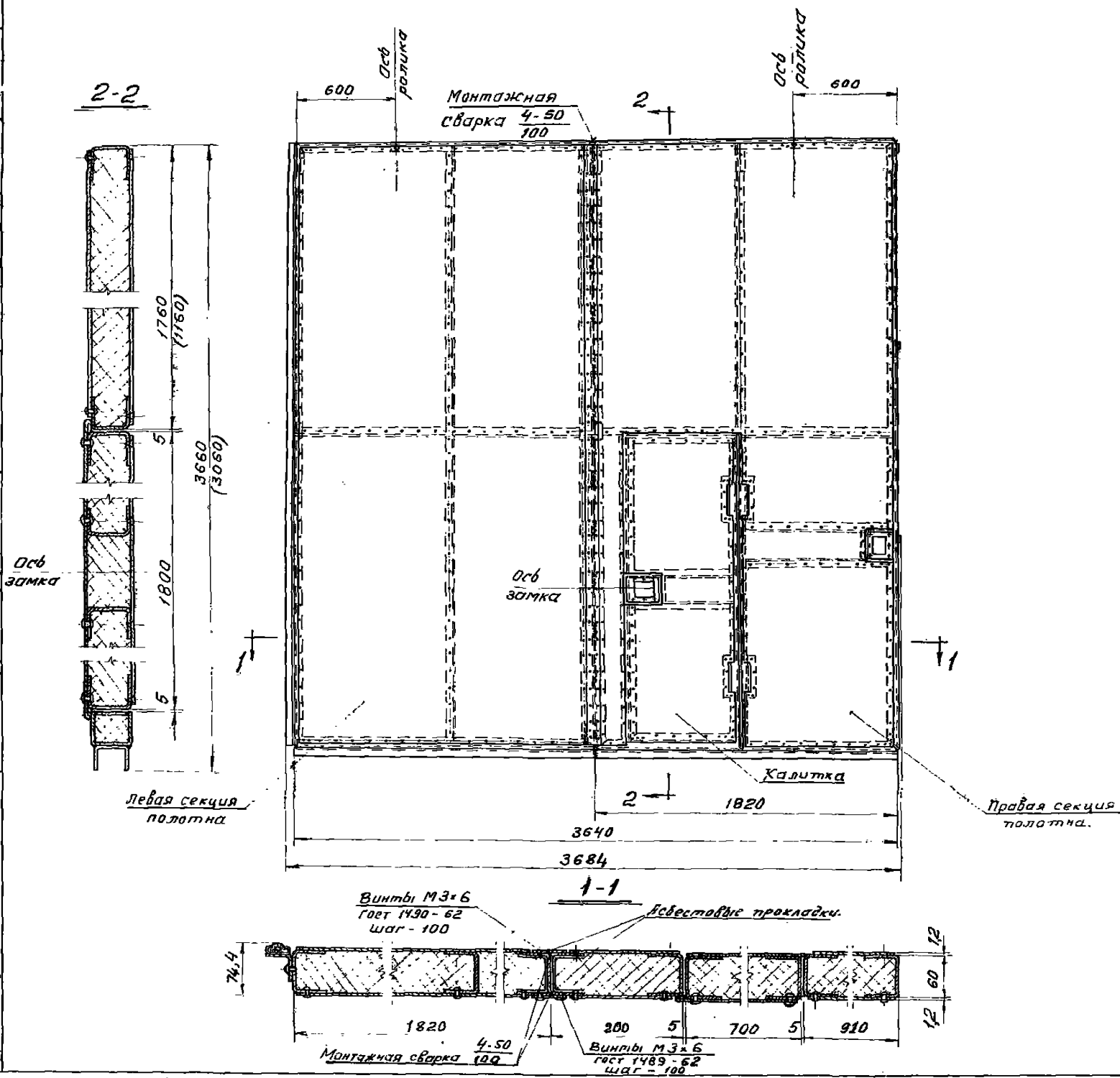
ТА Врата промышленной заводской раздвижные однополтные и двухполтные размером 3,6x3,0 и 3,6x3,6 м Полотна однополтные и двухполтные ворот Спецификация материалов. Серия 1435-3 Выпуск 2 Лист 3 1966 г.

66
1007
3/2

Исх. № 1007
Дата выд. 29.08.66 г.
Спецификация

Исх. № 1007
Дата выд. 29.08.66 г.

7-66
лист
4
2766



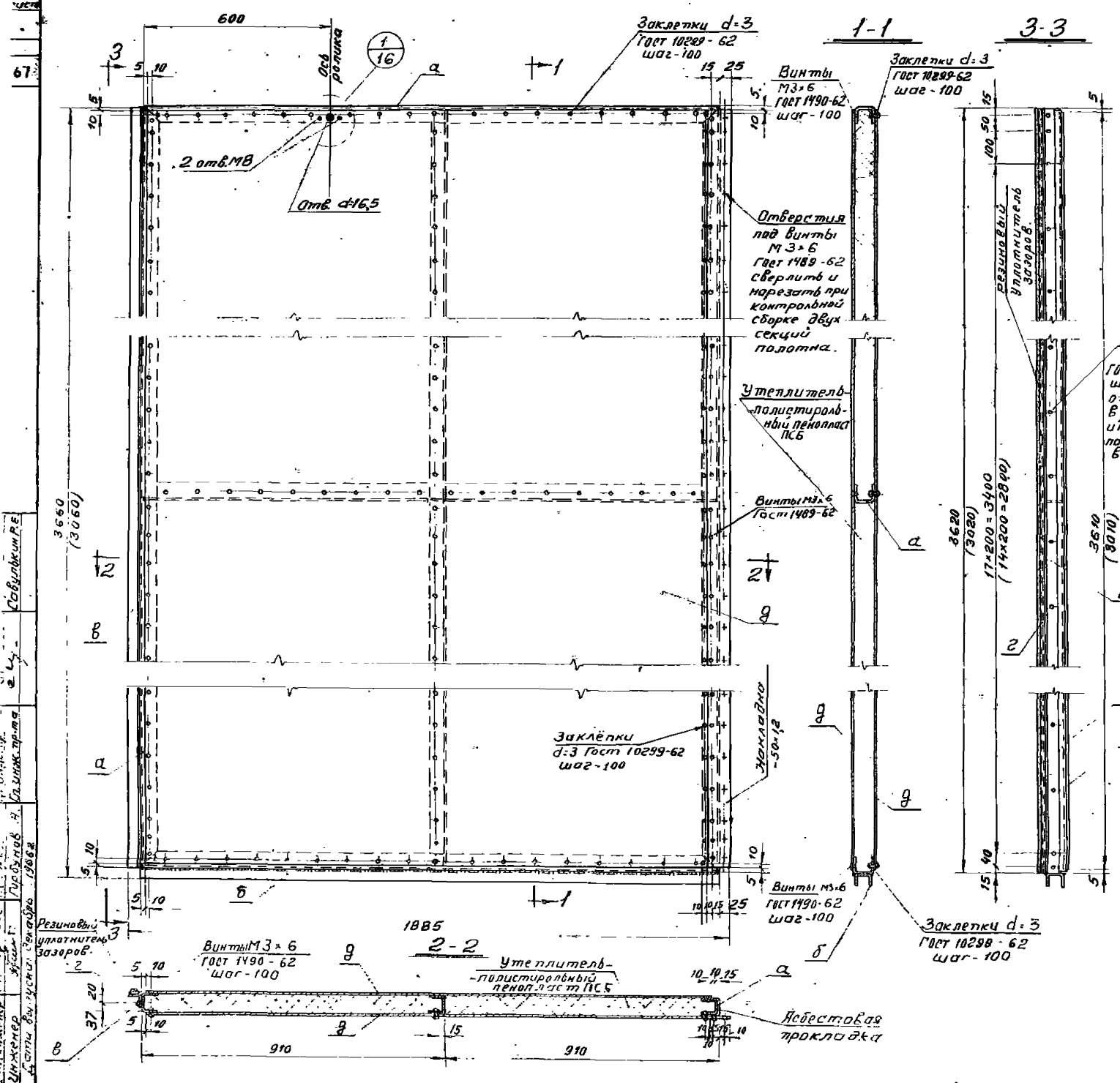
Примечания:

1. Общие требования даны в пояснительной записке альбома.
2. Размеры в скобках относятся к воротам проемам 3,6 x 3,0 м.
3. Полотно ворот собирается из 2-х секций на монтаже - на монтажной сварке $\frac{4-50}{100}$
4. Сварку производить электродами типа Э42 - ГОСТ 9467-60.

Проектировщик: Савельев Р. Е.
 Инженер: Митин
 Дата выпуска: Январь 1966г.
 Проверен: Горбанов Я. А.
 Инж. пр-та: Далиж пр-та

ТА 1966г.	Ворота промышленных зданий раздвижные одноплательные и двухплательные размером 3,6 x 3,0 и 3,6 x 2,5 м.	Серия 1435-3 Выпуск 2
	Полотно одноплательных ворот Общий вид.	лист 4

Вид с улицы



Марка	Вид профиля и ГОСТ	Профиль или сечение	Расчетные данные	Примечания
а	Швеллер гнутый ГОСТ 8278-63	C 60x50x3	По прогибу	
б	—	C 50x40x25	констр.	
в	Уголок гнутый ГОСТ 8276-63	L 40x4	—	
г	Обойма гнутая		—	
д	Рулонная сталь ГОСТ 8597-57	-delta=1,2	—	
е	Полосовая сталь ГОСТ 103-57*	-delta=4	—	См. чертеж узел
жс	—	-с=10	—	

Примечания:

1. Общие требования даны в пояснительной записке альбома.
2. Размеры в скобках относятся к воротам проемом 3,6 x 3,0 м.

Резиновый уплотнитель заводской
 Шкодер
 Сделано в СССР
 1966г.

ТД 1966г.	Ворота промышленных зданий раздвижные односторонние и двусторонние размером 3,6 x 3,0 и 3,6 x 3,6 м.	Серия 1435-3 выпуск 2
	Полотно для подъемных ворот секция "по. тина (левая)	лист 5

Вид с улицы

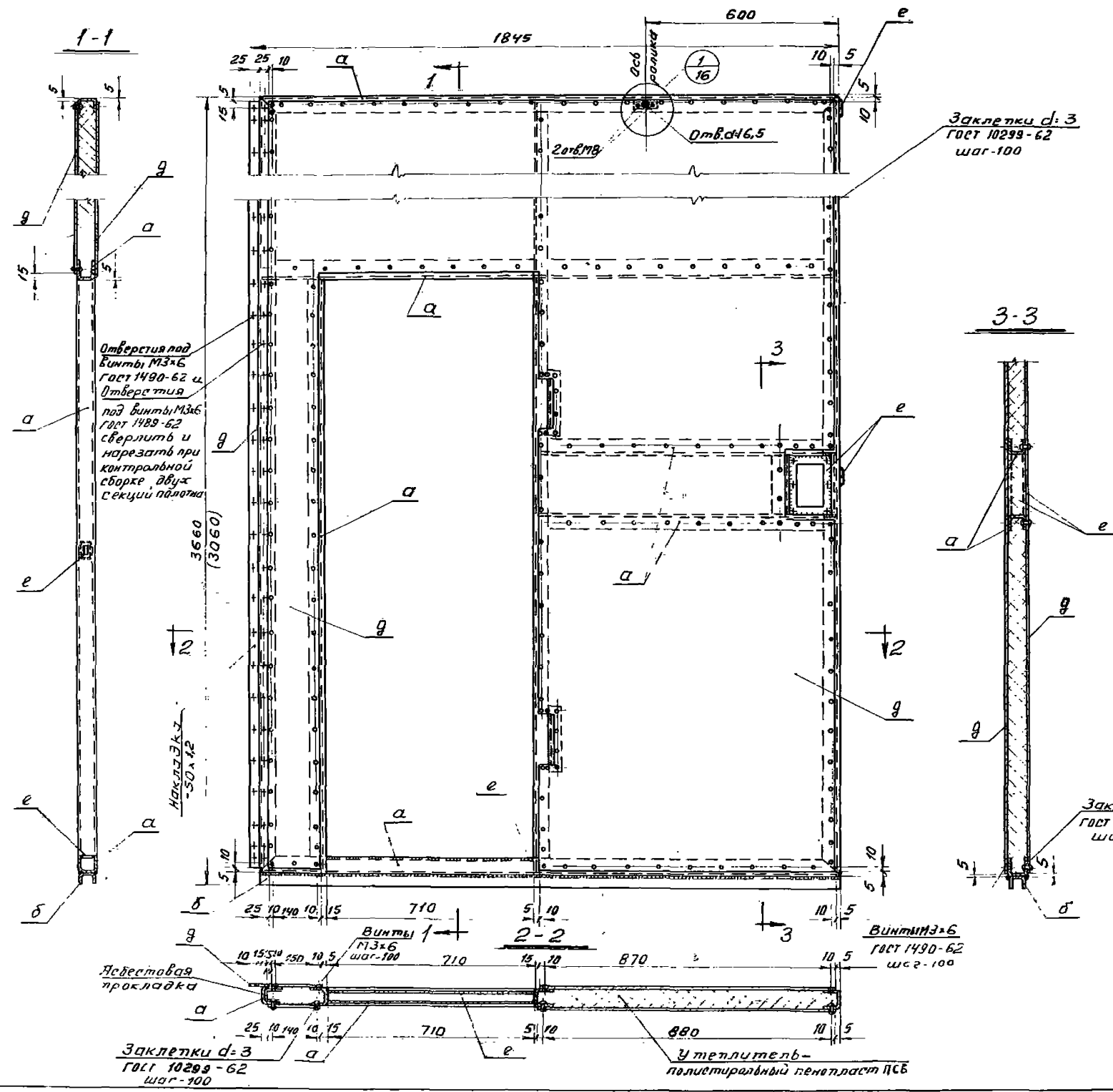


Таблица сечений.

Марка	Вид профиля и ГОСТ	Профиль или сечение	Расчетные данные	Примечания
а	Швеллер гнутый Гост 8278-63	Г 60х50х3	По прогибу	
б	"	Г 50х40х2,5	Констр.	
г	Рулонная сталь Гост 8597-57	- δ = 1,2	"	
е	Полосовая сталь Гост 103-57	- δ = 4	"	смотри узел (1/16)
ж	"	- δ = 10	"	"

Примечания:

1. Общие требования даны в пояснительной записке альбома.
2. Размеры в скобках относятся к воротам проемом 3,6х3,0 м.

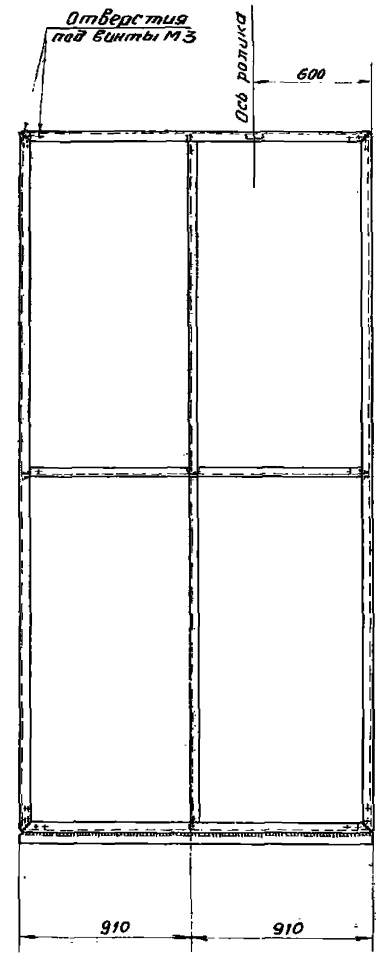
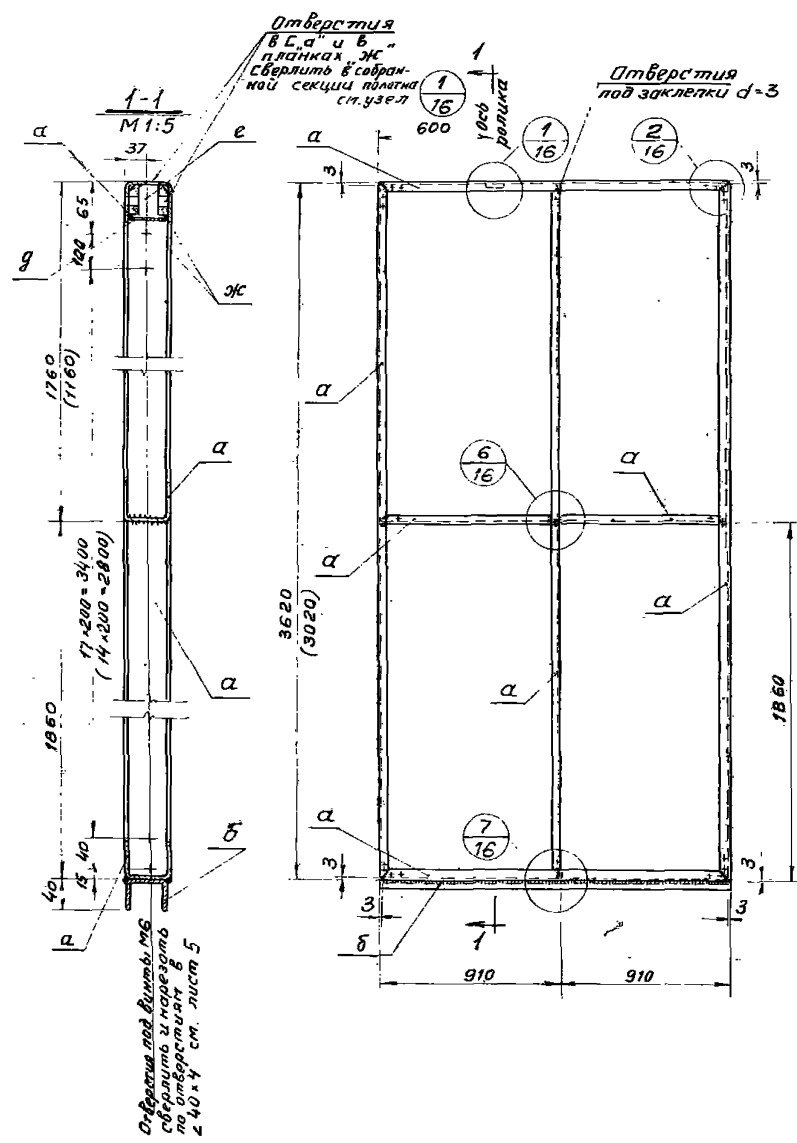
ТА 1966г.	Ворота промышленных зданий Раздвижные однополосные и двухполосные Размером 3,6х3,0 и 3,6х3,6 м	Серия 1435-3 Ближк 2
	Полотна однополосных ворот Секция полотна (правая)	Лист 6

37-66
 7
 2769

Инв. № 100
 Инженер
 Дата выпуска: декабрь 1966 г.

Вид с улицы

Вид из цеха



Марка	Вид профиля и гост	Профиль или сечение	Примечания
а	Швеллер гнутый гост 8278-63	Г 60×50×3	
б	— " —	Г 50×40×2,5	
г	Рулонная сталь гост 8597-57	- δ = 1,2	смотрите узел 1/16
е	Полосовая сталь гост 103-57*	- δ = 4	— " —
жк	— " —	- δ = 10	— " —

Примечания:

1. Общие требования даны в пояснительной записке альбома.
2. Размеры в скобках относятся к воротам проемом 3,6×3,0 м.
3. Сварку производить по контуру соединения деталей электродами типа Э42 гост. 9467-60. Толщина шва h=3 мм.
4. Неровности, наплывы, выступающие на поверхность в местах сварки-зачистить.

ТД 1966 г.	Ворота промышленных зданий раздвижные однополосные и двухполосные размером 3,6×3,0 и 3,6×3,6 м.	Серия 1.135-3 Выпуск 2
	Полотно однополосных ворот Рама полотна (левая)	лист 7

Вид с улицы

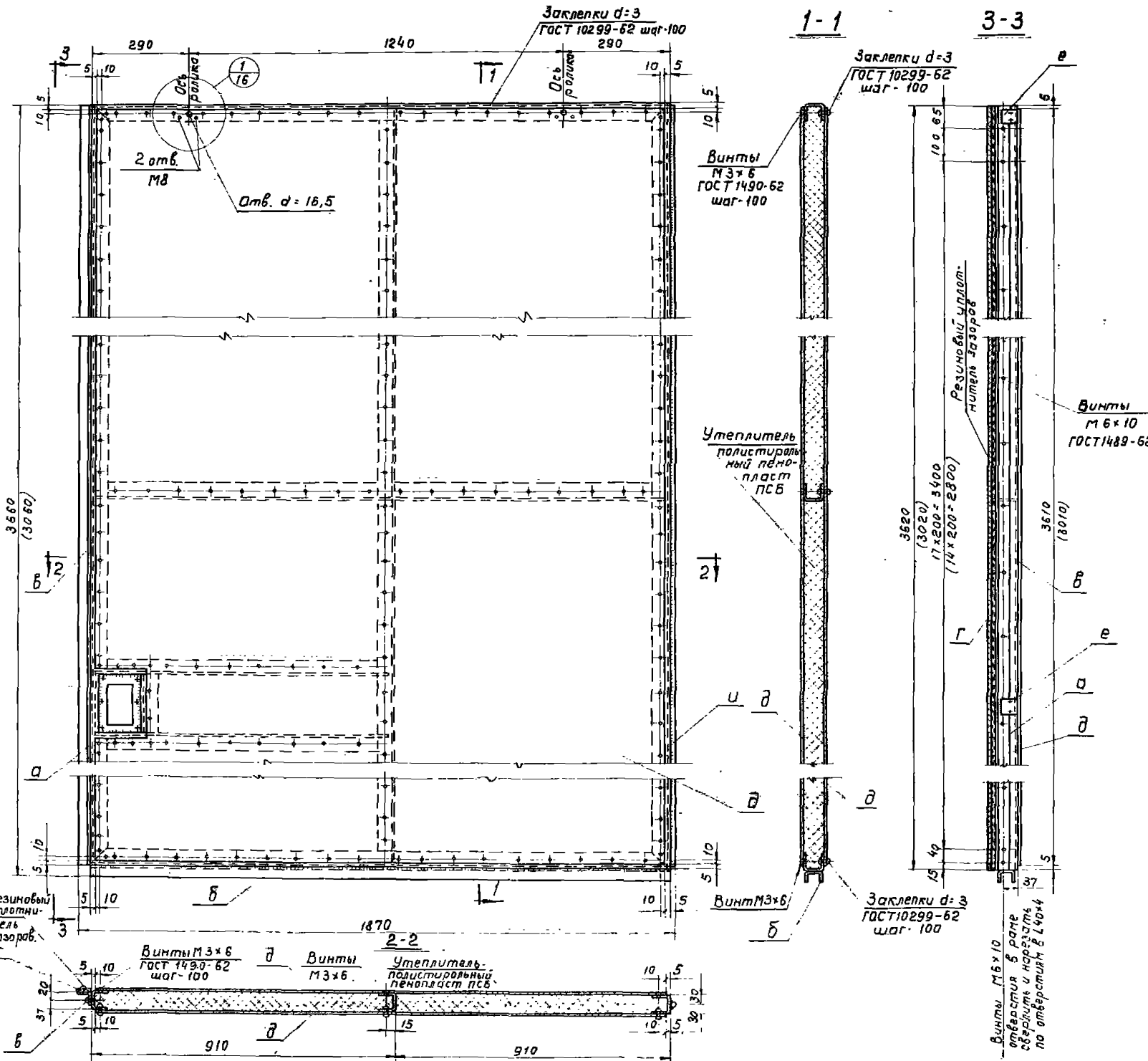


Таблица сечений

Марка	Вид профиля и ГОСТ	Профиль или сечение	Расчетн. данные	Примечания
а	Швеллер гнутый ГОСТ 8278-63	Г 60×50×3	По прогибу	
б	—	Г 50×40×2,5	Констр.	
в	Уголок гнутый ГОСТ 8276-63	Л 40×4	—	
г	Обойма гнутая	-δ=1,2	—	
д	Рудонная сталь ГОСТ 8597-57	-δ=1,2	—	
е	Полосовая сталь ГОСТ 103-57*	-δ=4	—	Статрива узел (1/16)
ж	—	-δ=10	—	—
и	Круглая сталь ГОСТ 2590-57	φ = 10	Констр.	

Примечания:

1. Общие требования даны в пояснительной записке альбома.
2. Размеры в скобках относятся к воротам проемом 3,6×3,0 м.

ТД 1966	Ворота промышленных зданий. Раздвижные однопальные и двухпальные. Размером 3,6×3,0 и 3,6×3,6 м.	Серия 1435-3 выпуск 2
	Полотно с двухпальными ворот секция полотна (двуп.)	Лист 10

№6
Лист
73

Инженер
Дата выпуска
Инженер
Дата выпуска
Серия
Выпуск

Вид с улицы

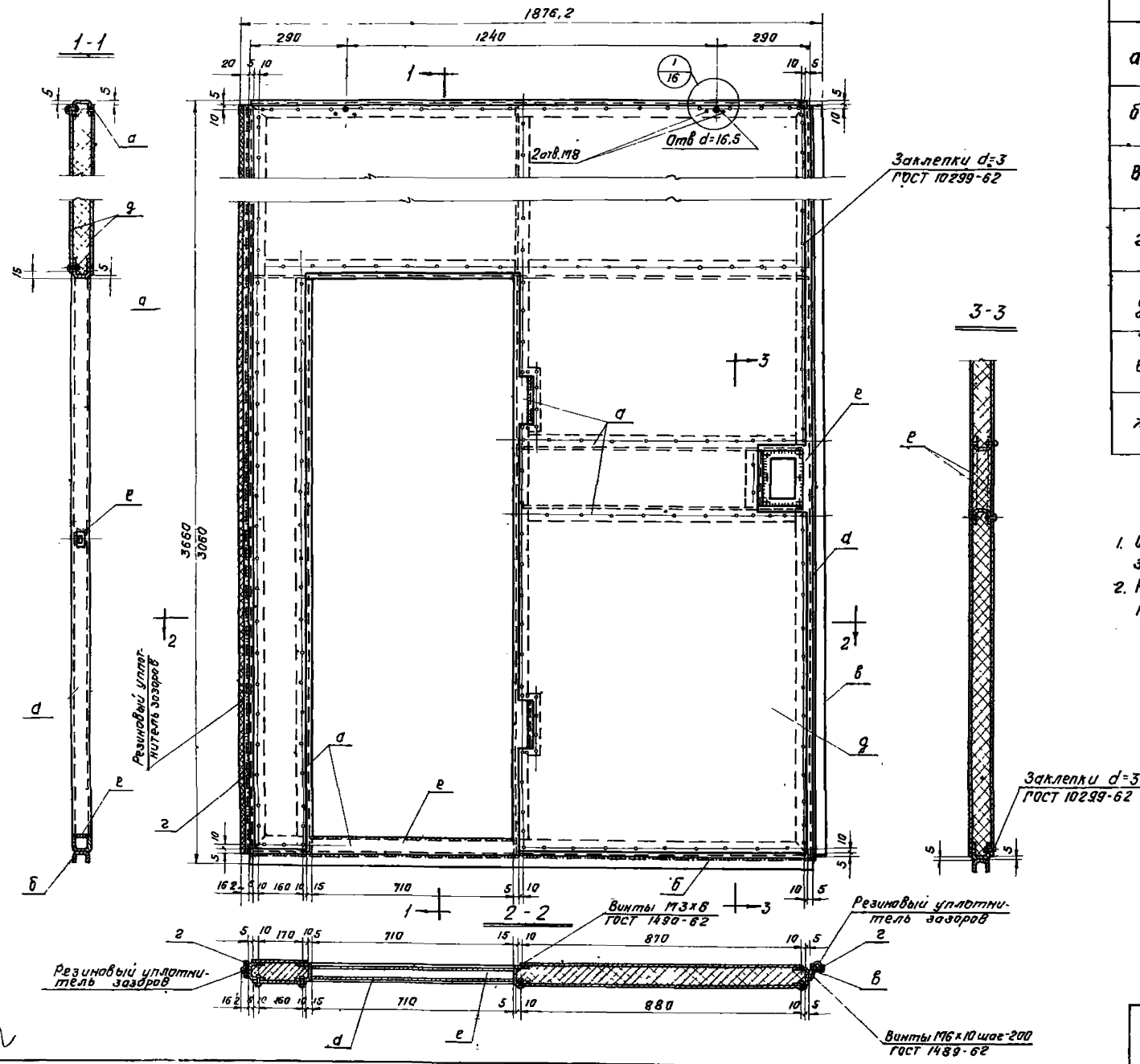
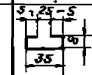


Таблица сечений

Марка	Вид профиля и ГОСТ	Профиль или сечение	Расчетные данные	Примечан
а	Швеллер гнутый ГОСТ 8278-63	С 60 x 50 x 3	по прогибу	
б	—	С 50 x 40 x 2,5	констр	
в	Уголок гнутый ГОСТ 8276-63	Л 40 x 4	—	
г	Обойма внутря	 - б=12	—	
д	Рулонная сталь ГОСТ 8597-57	- б=1,2	—	
е	Полосовая сталь ГОСТ 103-57*	- б=4	—	
ж	—	- б=10	—	

Примечания:

1. Общие требования даны в пояснительной записке альбома
2. Размеры в скобках относятся к воротам проемам 3,6 x 3,0 м.

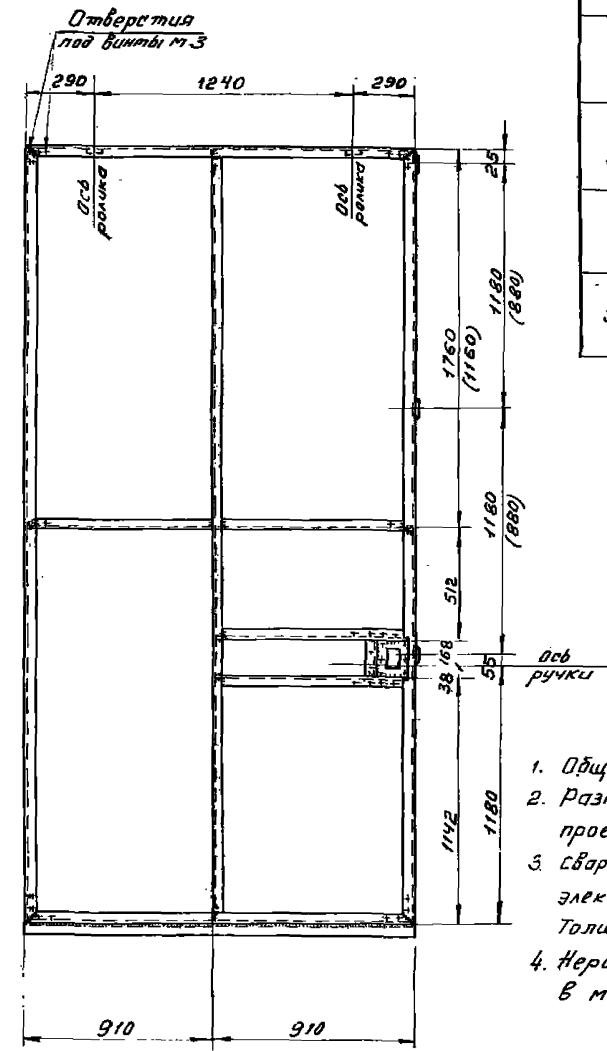
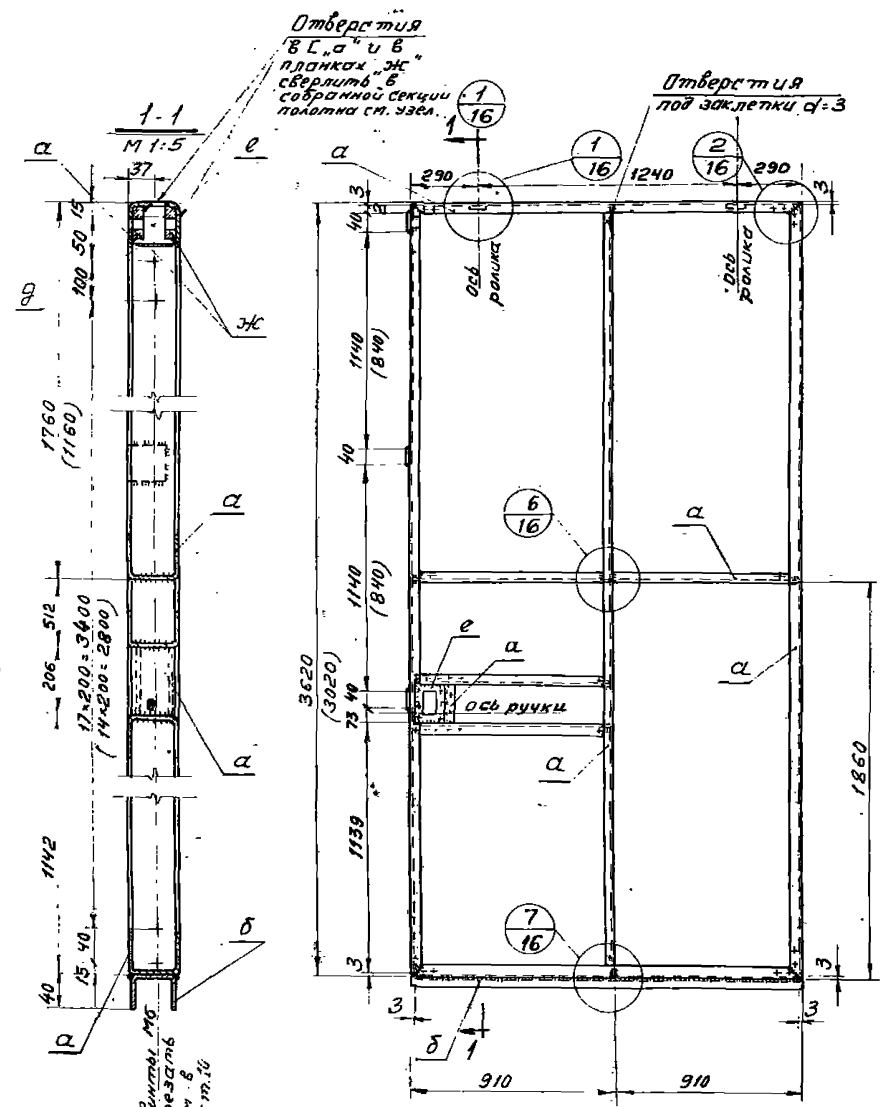
ТД 1966г.	Ворота промышленные, стальные, раздвижные одноплательные и двухплательные, размером 3,6 x 3,0 и 3,6 x 3,6 м	Серия 1435-3 Выпуск 2
	Палатна двухплательных ворот Секция палатна (правая)	Лист 11

57-1
57-1
12
12
127

Вид с улицы

Вид из цеха

Таблица сечений



Марка	Вид профиля и ГОСТ	Профиль или сечение	Примечания
а	Швеллер гнутый ГОСТ 8278-63	Г 60×50×3	
б	—	Г 50×40×2,5	
г	Рулонная сталь ГОСТ 8597-57	- δ = 1,2	смотрите узел 1/16
е	Полосовая сталь ГОСТ 103-57	- δ = 4	—
ж	—	- δ = 10	—

Примечания:

1. Общие требования даны в пояснительной записке альбома.
2. Размеры в скобках относятся к воротам проемом 3,6 × 3,0 м.
3. Сварку производить по контуру соединения деталей электродами типа Э 42 ГОСТ 9467-60. Толщина шва h = 3 мм.
4. Неровности, наплывы - выступающие на поверхность в местах сварки - зачистить.

Отверстия под винты М3 сверлить и нарезать по отверстиям в Л 40 × 4 см. лист 1/16

Инженер
Дата выпуска: декабрь 1966 г.

ТА 1966 г.	Ворота промышленных зданий	Серия 1.435-3
	Раздвижные однополосные и двухполосные размером 3,6×3,0 и 3,6×3,6 м.	Выпуск 2
	Полотно двухполосных ворот рама полотна (левая).	Лист 12

Вид с улицы

Вид из цеха

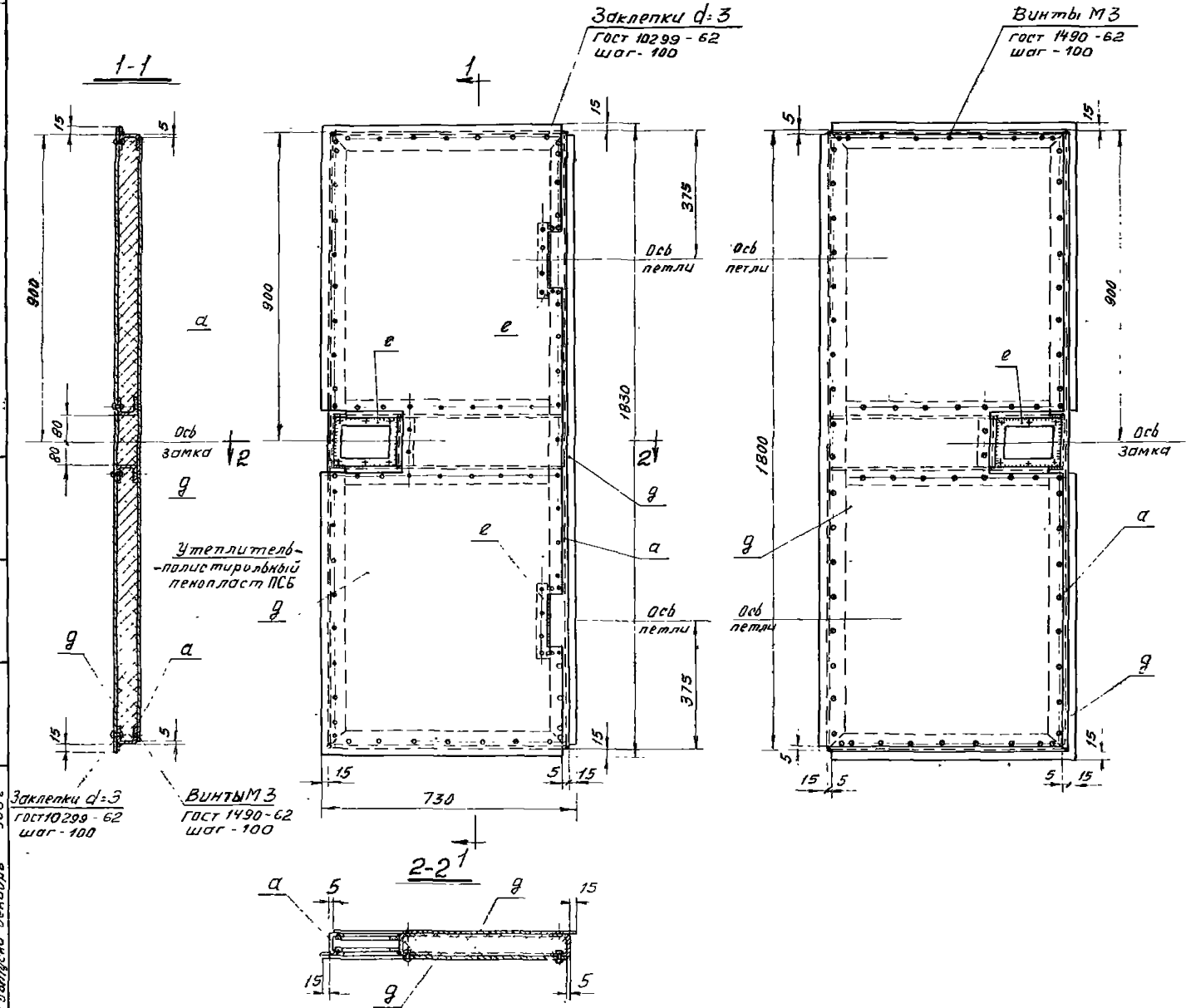


Таблица сечений

Марка	Вид профиля и ГОСТ	Профиль или сечение	Расчетные данные	Примечания
а	Швеллер гнутый ГОСТ 8278-63	Г 60 × 50 × 3	Констр.	
г	Рулонная сталь ГОСТ 8597-57	- δ = 1,2	—	
е	Полосовая сталь ГОСТ 103-57*	- δ = 4	—	

Примечания:

1. Общие требования даны в пояснительной записке альбома.

Проект № 10/100-62
 Дата выдачи: декабрь 1962 г.
 Инженер: [подпись]
 Проверил: [подпись]

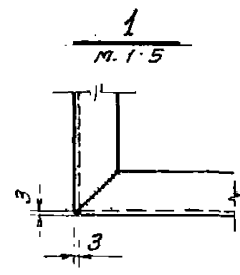
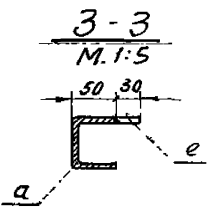
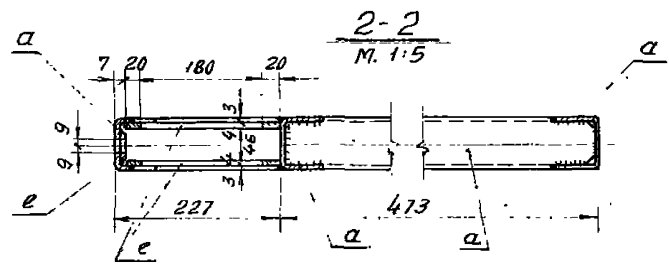
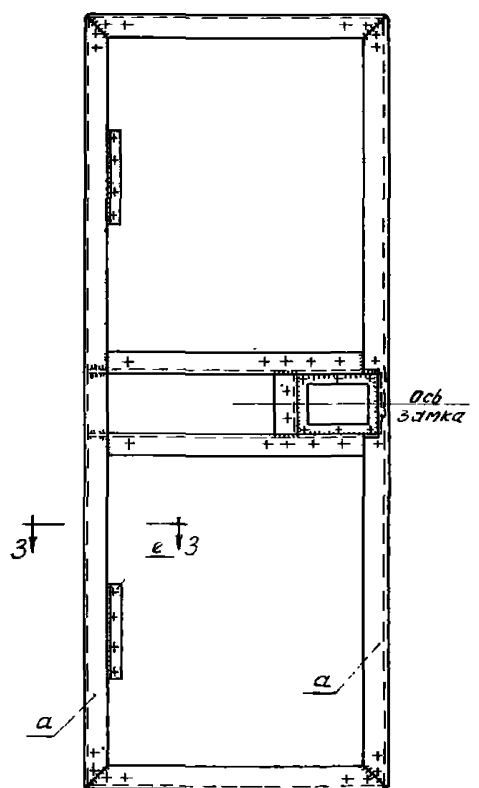
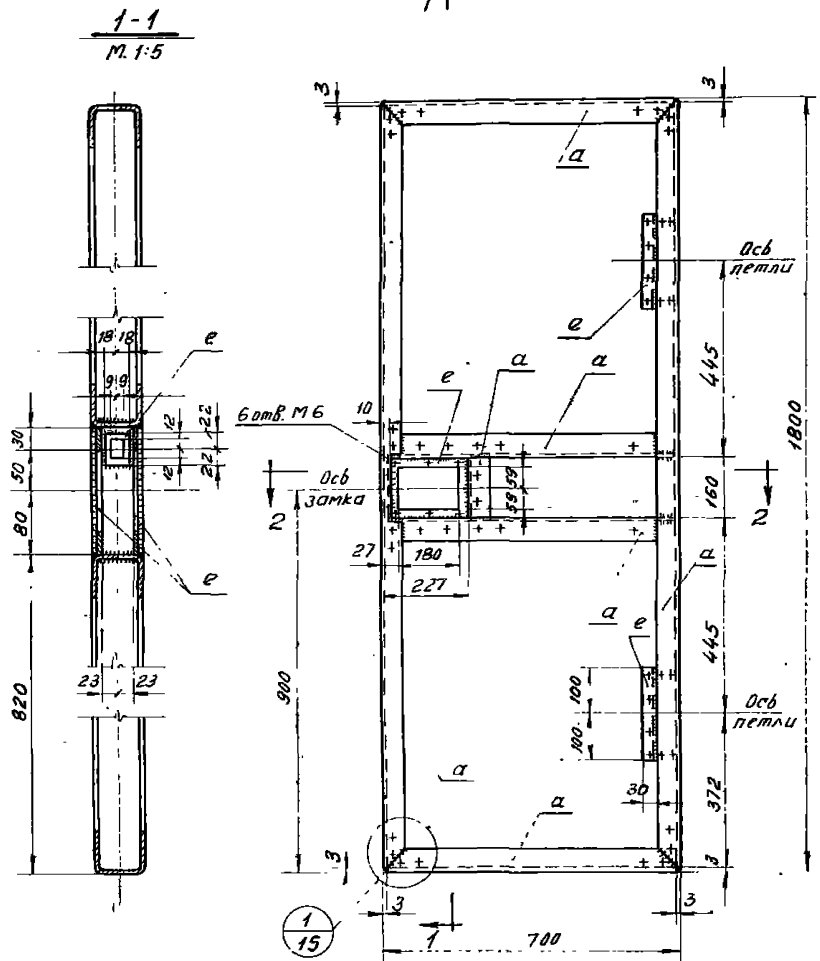
ТД 1966 г.	Ворота промышленных зданий Раздвижные однопольные и двухпольные Размеры 3,6 × 3,0 и 3,6 × 3,6 м	Серия 225-3 выпуск 2
	Полотна однопольных и двухпольных ворот. Калитка.	лист 14

66
77

Вид с улицы

Вид из цеха

Таблица сечений			
Марка	Вид профиля и ГОСТ	Профиль или сечение	Примечания
a	Швеллер гнутый ГОСТ 8278-63	Г 60×50×3	
e	Полосовая сталь ГОСТ 103-57*	-δ=4	



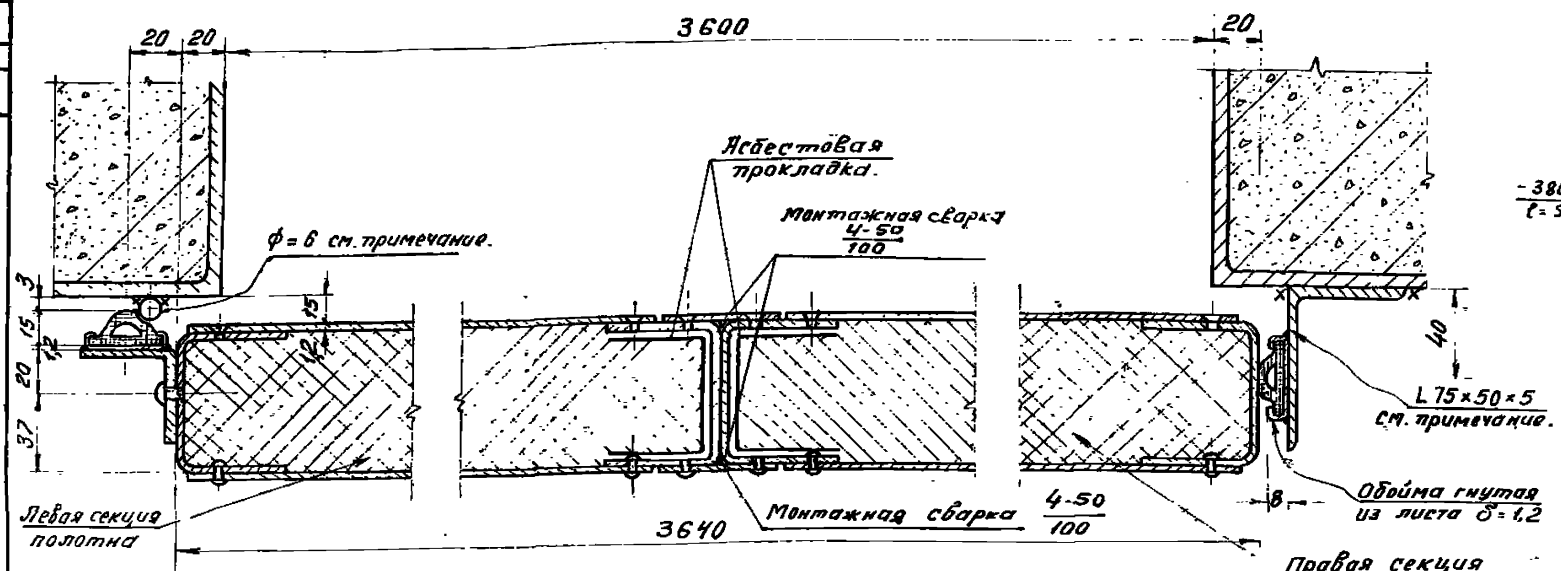
Примечания:

1. Общие требования даны в пояснительной записке альбома.
2. Сварку производить по контуру соединения деталей электродом типа Э 42 ГОСТ 9467-60. Толщина шва h=3 мм.
3. Неровности, наплывы - выступающие на поверхность в местах сварки - зачистить.

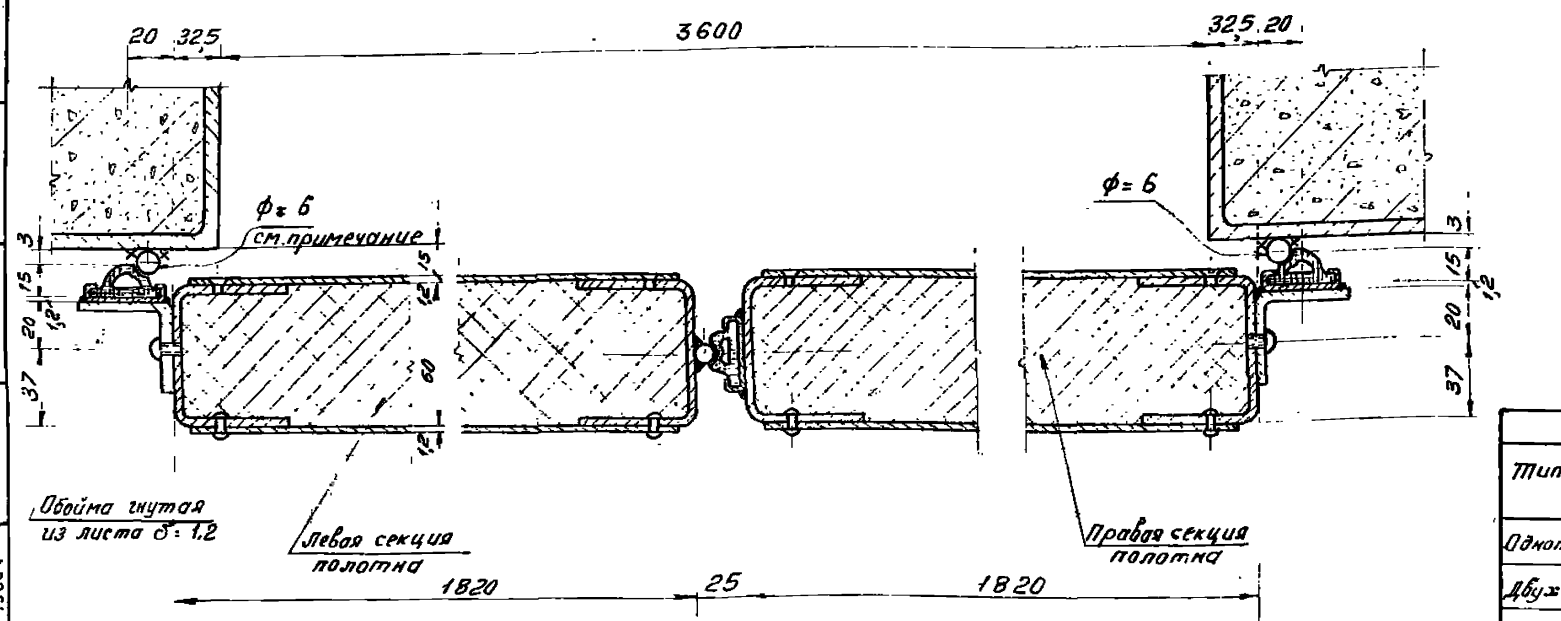
Специальный отдел
Дополнительно
1966 г

ТД 1966 г	Ворота промышленные здания Раздвижные однополосные и двухполосные размером 3,6 × 3,0 и 3,6 × 3,6 м	Серия 1435-3 выпуск 2
	Полотно однополосных и двухполосных ворот рама калитки.	лист 15

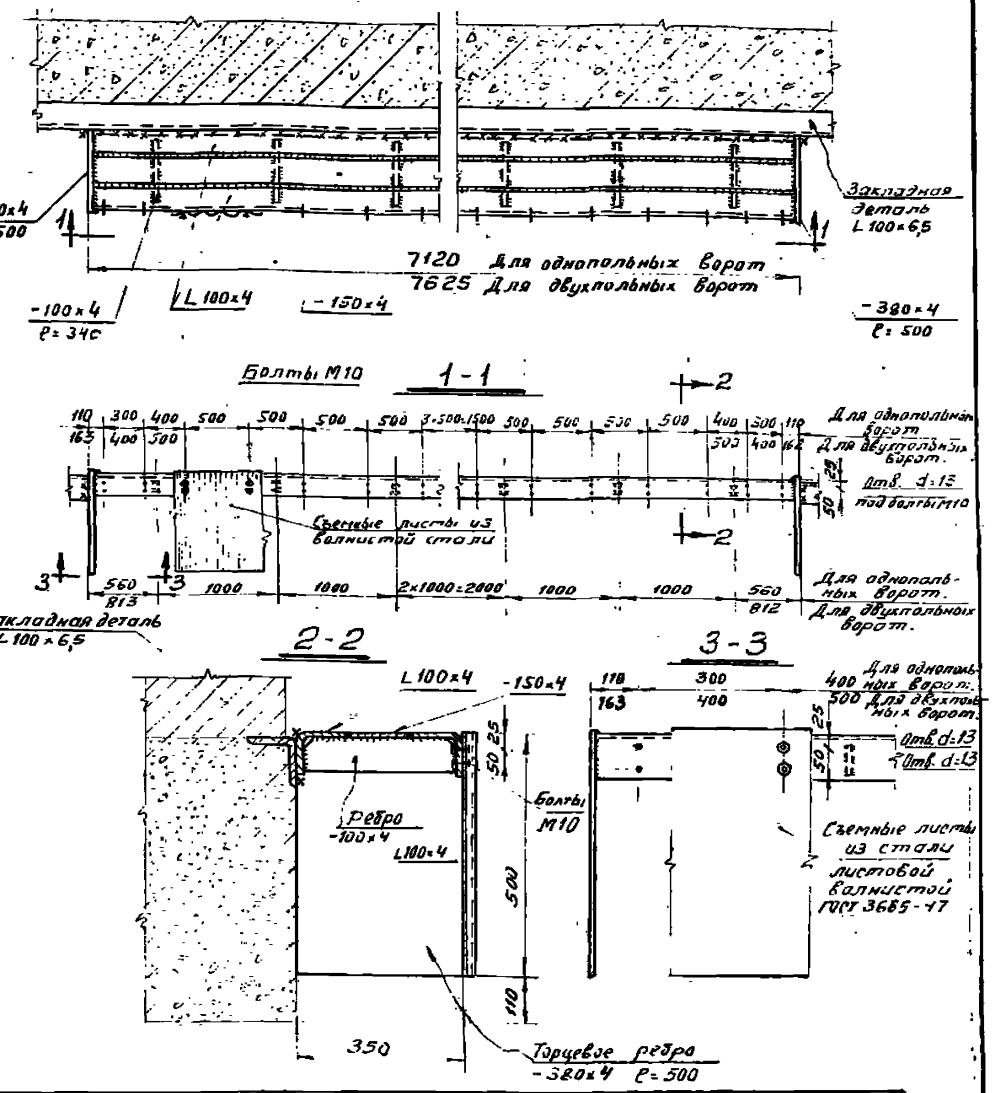
Для однопольных ворот



Для двухпольных ворот



Ограждения над полотном ворот
Вид сверху.



Спецификация стали.

Тип ворот	Длина ограждения	Вес стали в кг.					Общий вес кг	
		Обойма гнутая L 75x50x5	Полосовая сталь ГОСТ 103-57	Волнистая сталь ГОСТ 3685-47	Болты М10x25			
Однопольные	7120	86,1	7,5	33,5	6,0	46,0	1,3	180,4
Двухпольные	7625	92,2	7,5	35,9	6,0	48,9	1,3	191,8

Примечание:

1. Упоры из круглой стали $\phi=6$ и L 75x50x5 приварить при монтаже, так что бы в закрытом положении ворот было обеспечено плотное прилегание резинового профиля по всей высоте полотна ворот.

2) Сталь марки ВК Ст.3кл для сварных конструкций по ГОСТ 380-60* с дополнительными гарантиями загиба, в холодном состоянии согласно п. 199, и предельного содержания химических элементов, согласно п.п. 15 и 16 ГОСТ 380-60*.

Проект: 1. Инженер В.А. Шинкарев
 2. Инженер А.А. Шинкарев
 3. Инженер А.А. Шинкарев
 4. Инженер А.А. Шинкарев
 5. Инженер А.А. Шинкарев

ТА 1966г.

Ворота промышленных зданий
Раздвижные однопольные и двухпольные
Размером 3,6x3,0 и 3,6x3,6 м.
Полотно однопольных и двухпольных ворот
изделие уплотнения зазоров и ограждения
над воротами.

Серия 1435-3
Выпуск 2
Лист 17